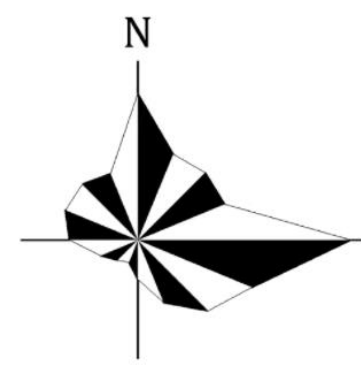
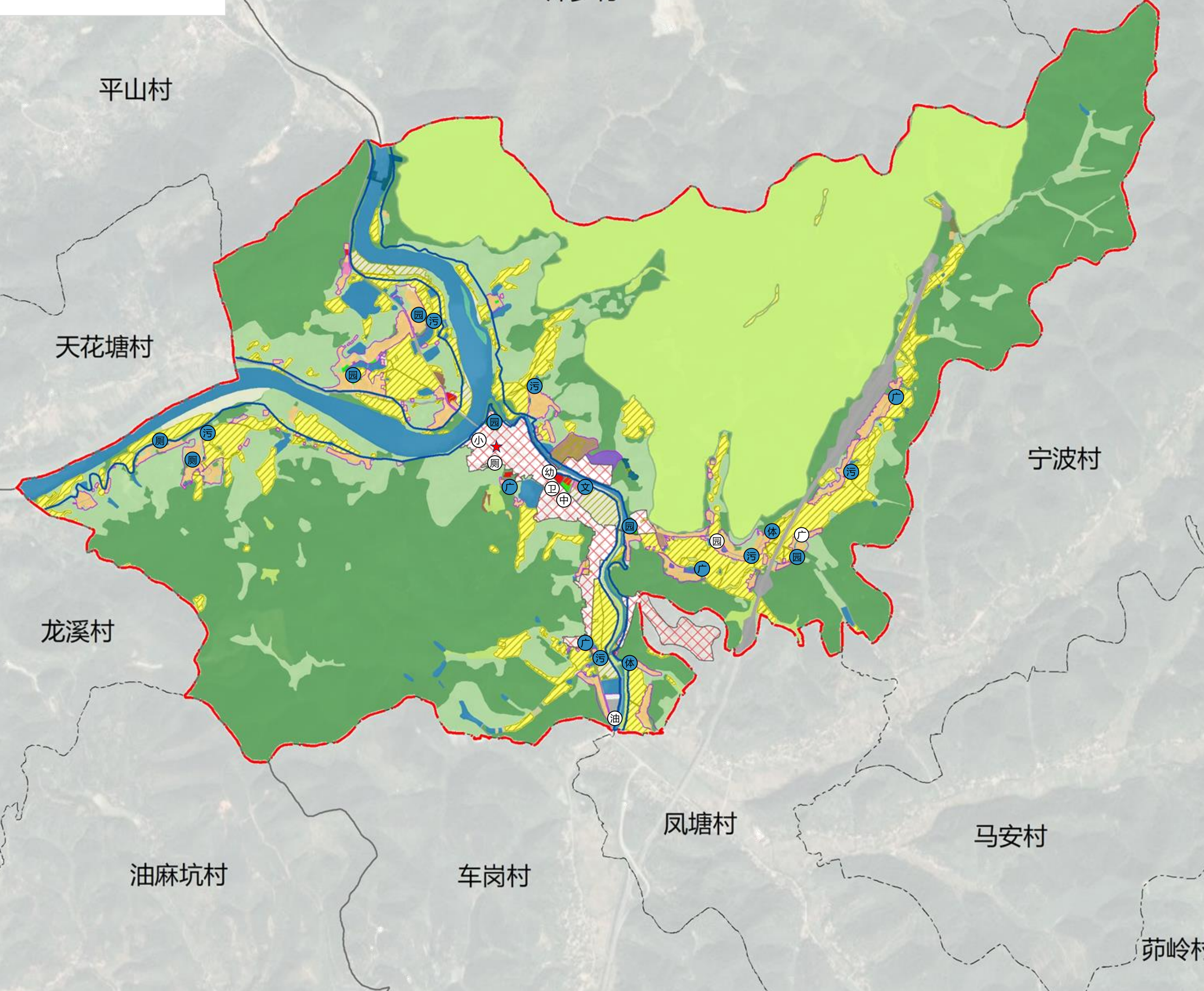


宋桂镇宋桂村村庄规划优化提升 (2024—2035年)

村庄规划总图



0 250 500 1,000 米



图例

- 永久基本农田
- 耕地保护目标
- 生态保护红线
- 城镇开发边界
- 乡村历史文化保护线
- 村庄建设边界
- 洪涝风险控制线
- 河湖岸线
- 耕地
- 园地
- 林地
- 草地
- 湿地
- 农业设施建设用地
- 居住用地
- 公共管理与公共服务用地
- 商业服务业用地
- 工业用地
- 仓储用地
- 城镇道路用地
- 乡村道路用地
- 交通场站用地
- 其他交通设施用地
- 公用设施用地
- 绿地与开敞空间用地
- 留白用地
- 公路用地
- 水工设施用地
- 管道运输用地
- 特殊用地
- 采矿用地
- 陆地水域
- 其他土地
- 其他城镇建设用地
- 规划范围
- 村、社区界
- 镇界
- 现状设施
- 规划设施
- 村民委员会
- 综合广场
- 卫生院
- 小学
- 幼儿园
- 中学
- 体育健身设施
- 公园
- 文化服务中心
- 加油站
- 公共厕所
- 污水处理设施

规划指标表

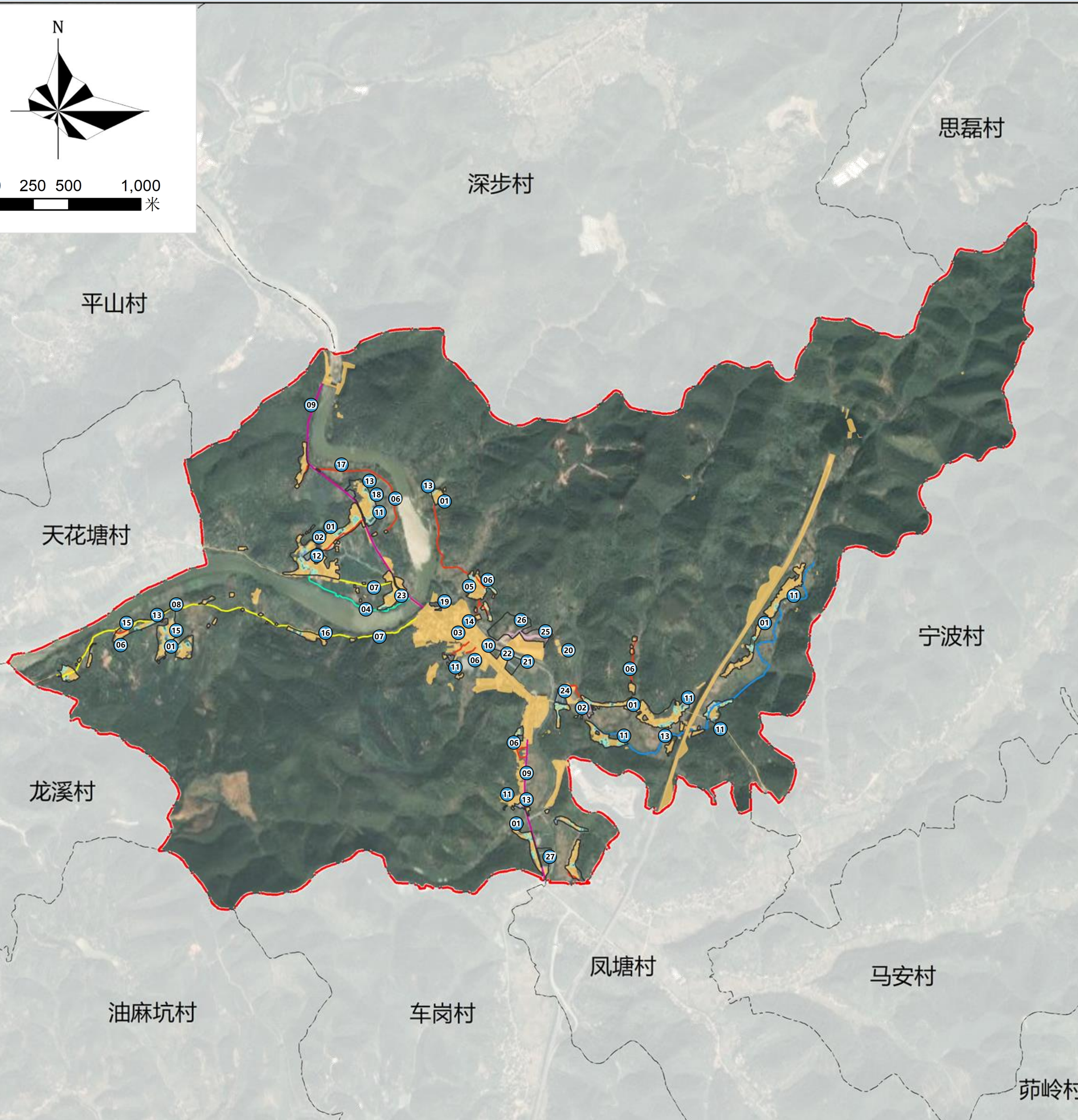
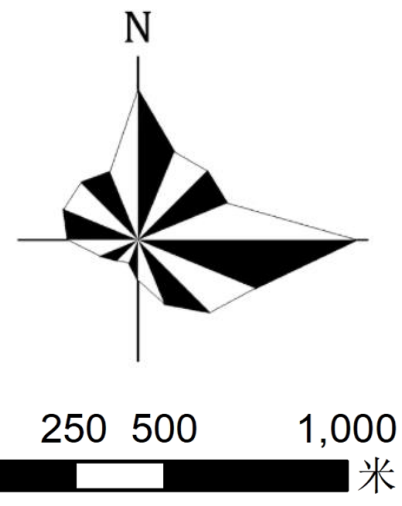
规划指标体系	规划基期年 (2020年)	规划目标年 (2035年)	变化量	属性
耕地保有量 (公顷)	131.92	131.92	0.00	约束性
永久基本农田保护面积 (公顷)	115.52	115.52	0.00	约束性
耕地整备区面积 (公顷)	/	/	/	约束性
生态保护红线面积 (公顷)	439.48	439.48	/	约束性
林地保有量 (公顷)	/	/	/	约束性
湿地面积 (公顷)	0.96	0.96	0.00	约束性
建设用地总规模 (公顷)	94.22	115.11	20.89	约束性
城镇开发边界 (公顷)	34.48	34.48	0.00	约束性
城乡建设用地规模 (公顷)	74.92	87.59	12.67	约束性
村庄建设用地规模 (公顷)	44.26	51.84	7.58	约束性
人均村庄居住用地规模 (m ² /人)	70.60	78.57	7.97	预期性
户籍人口数量 (人)	4980	5164	184	预期性
人均村庄建设用地 (m ² /人)	88.87	100.47	11.60	预期性
新增宅基地户均面积 (m ² /户)	/	150	/	约束性
现状建设用地减量化指标	/	/	/	预期性
建设用地机动指标 (公顷)	/	/	/	预期性

国土空间用途结构调整表

地类	规划基期年 (2020年)		规划目标年 (2035年)		规划期内增减	
	面积	比重	面积	比重		
土地总面积	1712.31	100.00%	1712.31	100.00%	0.00	
耕地	139.57	8.15%	135.98	7.94%	-3.59	
园地	251.77	14.70%	246.53	14.40%	-5.24	
林地	1109.69	64.81%	1103.75	64.46%	-5.94	
草地	18.17	1.06%	15.54	0.91%	-2.63	
湿地	0.96	0.06%	0.96	0.06%	0.00	
农业设施建设用地	6.92	0.40%	6.52	0.38%	-0.41	
城乡建设用地	城镇用地	30.66	1.79%	35.71	2.09%	5.05
	居住用地	35.16	2.05%	40.53	2.37%	5.37
	公共管理与公共服务用地	0.32	0.02%	0.87	0.05%	0.55
	商业服务业用地	0.31	0.02%	0.99	0.06%	0.68
	工业用地	0.37	0.02%	3.77	0.22%	3.40
	仓储用地	0.59	0.03%	1.54	0.09%	0.96
	城镇村道路用地	0.29	0.02%	0.25	0.01%	-0.04
	交通场站用地	0.32	0.02%	0.87	0.05%	0.55
	公用设施用地	0.21	0.01%	0.20	0.01%	-0.02
	留白用地	0.13	0.01%	0.68	0.04%	0.55
绿地与开敞空间用地	0.36	0.02%	2.14	0.12%	1.78	
村庄其他建设用地	6.19	0.36%	0.00	0.00%	-6.19	
小计	44.26	2.58%	51.84	3.03%	7.59	
区域基础设施用地	公路用地	16.59	0.97%	24.21	1.41%	7.62
	水工设施用地	1.53	0.09%	1.53	0.09%	0.00
	管道运输用地	0.00	0.00%	0.00	0.00%	0.00
小计	18.12	1.06%	25.74	1.50%	7.62	
其他建设用地	特殊用地	0.08	0.00%	0.58	0.03%	0.50
	采矿用地	1.11	0.06%	0.77	0.04%	-0.34
	小计	1.18	0.07%	1.35	0.08%	0.17
陆地水域	91.01	5.32%	88.41	5.16%	-2.61	
其他土地	0.00	0.00%	0.00	0.00%	0.00	

宋桂镇宋桂村村庄规划优化提升 (2024—2035年)

村庄建设指引图



图例

- 规划范围
- 村、社区界
- 镇界
- 新增村民住宅
- 规划产业项目
- 规划留白空间
- 规划基础设施与公共服务项目
- 现状建设用地
- 河堤加固
- 碧道建设
- 道路拓宽
- 道路硬底化
- 道路黑化

村规民约

基本农田莫敢动，生态红线须保护
山洪滑坡别大意，地质灾害要防避
传统文化要传承，古建名木需保护
住宅报建先登记，民居确权最清晰
市政道路硬底化，夜行有灯无需怕
排污给水频维护，公厕垃圾常清理

建设项目库

序号	项目类型	项目分类	空间位置	项目规模	单位	资金规模 (万元)	筹措方式	责任主体	协作部门	实施时间	备注
1	人居环境整治	路灯安装工程	各村小组	1500	盏	225.0	专项资金	镇政府	村委会	近期	百千万工程典型村创建项目清单
2		四小园等风貌提升及亮化美化工程	各村小组	—	处	200.0	专项资金	镇政府	村委会	近期	百千万工程典型村创建项目清单
3		宋桂村各自然村三线整治	各村小组	—	处	300.0	专项资金	镇政府	村委会	近期	百千万工程典型村创建项目清单
4	交通设施	河堤绿道改造工程	河背村	847	米	677.3	专项资金	镇政府	村委会	近期	百千万工程典型村创建项目清单
5		宋桂村赤膊房改造	各村小组	134	间	350.0	专项资金	镇政府	村委会	近期	百千万工程典型村创建项目清单
6		道路硬底化工程	各自然村	3727	米	279.5	专项资金	镇政府	村委会	近期	百千万工程典型村创建项目清单
7	公共管理和基础设施建设	道路拓宽工程	各自然村	2190	米	142.4	专项资金	镇政府	村委会	近期	百千万工程典型村创建项目清单
8		道路修复工程	杉排村	1023	米	76.7	专项资金	镇政府	村委会	近期	百千万工程典型村创建项目清单
9		宋桂镇高速出入口至宋桂街尾道路提升工程	白花、宋桂、河背村	2908	米	500.0	专项资金	镇政府	村委会	近期	百千万工程典型村创建项目清单
10	公共管理和基础设施建设	乡风文明宣传提升项目	各村小组	—	个	17.6	专项资金	镇政府	村委会	近期	百千万工程典型村创建项目清单
11		文体广场建设项目	各自然村	4300	平方米	261.5	专项资金	镇政府	村委会	近期	百千万工程典型村创建项目清单
12		池塘安全防护栏建设	各自然村	8	处	300.0	专项资金	镇政府	村委会	近期	百千万工程典型村创建项目清单
13		污水设施建设项目	各自然村	—	个	585.0	专项资金	镇政府	村委会	近期	百千万工程典型村创建项目清单
14		宋桂村安心家园市场建设项目	宋桂村	1	处	500.0	专项资金	镇政府	村委会	近期	百千万工程典型村创建项目清单
15		宋桂村公厕建设项目	杉排村、道村	3	处	54.0	专项资金	镇政府	村委会	近期	百千万工程典型村创建项目清单
16		宋桂村集中供水建设项目	杉排村	5000	米	100.0	专项资金	镇政府	村委会	近期	百千万工程典型村创建项目清单
17		宋桂村向阳河桥头小广场建设	河背村	315	平方米	94.5	专项资金	镇政府	村委会	近期	百千万工程典型村创建项目清单
18		向阳荷花池和栈道建设项目	河背村	约600	亩	399.6	专项资金	镇政府	村委会	近期	百千万工程典型村创建项目清单
19		烈士纪念碑建设	宋桂村	2464	平方米	172.5	专项资金	镇政府	村委会	近期	村民诉求
20	供水厂扩提提质项目	宋桂村	5487	平方米	—	专项资金	镇政府	村委会	近期	上位国土空间规划	
21	综合文化活动中心建设项目	宋桂村	4963	平方米	—	专项资金	镇政府	村委会	远期	新增谋划	
22	产业设施	宋桂镇蚕桑产业项目	宋桂村	8826	平方米	2000.0	多元资金筹措	—	村委会	近期	百千万工程典型村创建项目清单
23		宋桂村渡头民宿改造项目	河背村	约400	平方米	300.0	多元资金筹措	—	村委会	远期	百千万工程典型村创建项目清单
24		宋桂村蚕桑公园建设项目	宋桂村、道村	5362	平方米	—	多元资金筹措	—	村委会	近期	新增谋划
25		产业仓储物流配套设施建设	宋桂村	15170	平方米	—	多元资金筹措	—	村委会	远期	新增谋划
26		宋桂镇一二三产业融合发展产业园	宋桂村	32076	平方米	—	多元资金筹措	—	村委会	远期	上位国土空间规划
27	高速口驿站及充电桩建设	白花村	6543	平方米	—	多元资金筹措	—	村委会	远期	新增谋划	

一、耕地和永久基本农田保护

1. 本村内已划定永久基本农田115.52公顷，其中大部分为水田旱地，大部分结合自然村分布，任何单位和个人不得擅自占用或改变用途。
2. 本村耕地保有量131.92公顷，不得随意占用耕地；确实占用的，应经村民小组确认，村委会审查同意出具书面意见后，由镇政府按程序办理相关报批手续。
3. 未经批准，不得在园地、商品林及其他农用地进行非农建设活动，不得进行毁林开垦、采石、挖沙、采矿、取土等活动。
4. 本村内设施农用地应按规定要求兴建设施和使用土地，不得擅自或变相将设施农用地用于其他非农建设，并采取措施防止对土壤耕作层破坏和污染。

二、生态保护

1. 本村内已划入生态保护红线439.48公顷，主要包括天露山水源涵养-生物多样性维护生态保护红线，禁止在生态保护红线范围内从事不符合国家和省规定的建设活动。
2. 保护村内生态林、水域、自然保留地等生态用地，不得进行破坏生态景观、污染环境的开发建设活动，做到慎砍树禁挖山、不填湖。

三、建设空间管制

本村内村庄建设用地规模为51.84公顷。

1. 产业发展空间

- (1) 经营性建设用地建筑密度需控制在60%以下，建筑高度不超过16米，容积率不超过1.8，绿地率大于20%。
- (2) 经营性建设用地调整应经村民小组确认，由村委会审查同意，逐级报村庄规划原审批机关批准。

2. 农村住房

- (1) 本村内划定宅基地40.38公顷，规划新建住宅应在划定的宅基地建设范围内，且优先利用村内空闲地、闲置宅基地和未利用地。
- (2) 规划新申请的宅基地，每户建筑基底面积控制在150平方米以内，建筑层数一般不超过4.5层，建筑高度不大于16米，应体现广府特色，统一采用广府风格，符合村庄整体景观风貌控制性要求。

3. 基础设施和公共服务设施

- (1) 不得占用交通用地建房，在村内主要道路两侧建房应退后2米。
- (2) 村内供水由山泉水和镇自来水厂提供污水处理设施、房屋排水接口等需向村民小组确认后再进行建设。
- (3) 垃圾收集点、公厕、污水处理设施等基础设施用地及综合服务站、基层综合性文化服务中心、卫生室、养老和教育等公共服务设施用地主要包括游客中心、村委会、小学、文化室等，村民不得随意占用。

五、村庄安全和防灾减灾

- (1) 村民的宅基地选址和农房建设须避开自然灾害易发地区。
- (2) 村庄建筑的间距和通道的设置应符合村庄消防安全的要求，不得少于2米道路为消防通道，不准长期堆放阻碍交通的杂物。
- (3) 学校、广场等为防灾避险场所，紧急情况下可躲避灾害。